

# 스마트캡

## (사용자 매뉴얼)



( 스마트캡 카드리더형 주장치 )

 스마트캡

경기도 화성시 정남면 서봉로 1006-4, 서봉빌딩 106-107

Tel. 1661-6369 Fax. 031)352-6082

[www.scop.co.kr](http://www.scop.co.kr)

## 1. 스마트캡 카드리더형 주장치(SMART-CA2)



스마트캡 카드리더형 주장치  
( 스마트폰으로 제어 및 알림신호를 주고받는 카드형 컨트롤러 )

- 문열림 시 인사말 지원
- 인터넷으로 방범 신호 전송
- Door Lock 제어기능 (1 port)
- 출입통제 설정 및 해제 가능
- 부분경계 설정 및 전체 경계 가능
- RF카드와 비밀번호 사용이 가능한 주장치
- 보급형 주장치로 감지기의 신호를 스마트폰으로 전달함

### 1-1. 구성품 확인



( 카드리더형 주장치 )

( 브라켓 )

( 케이블 )

( 저항\*4 )

### 1-2. 설치 주의사항

#### □ 설치 장소에 대하여

제품의 동작 안정성을 유지하기 위해서는 무엇보다도 안전한 장소를 선택하여 주십시오.

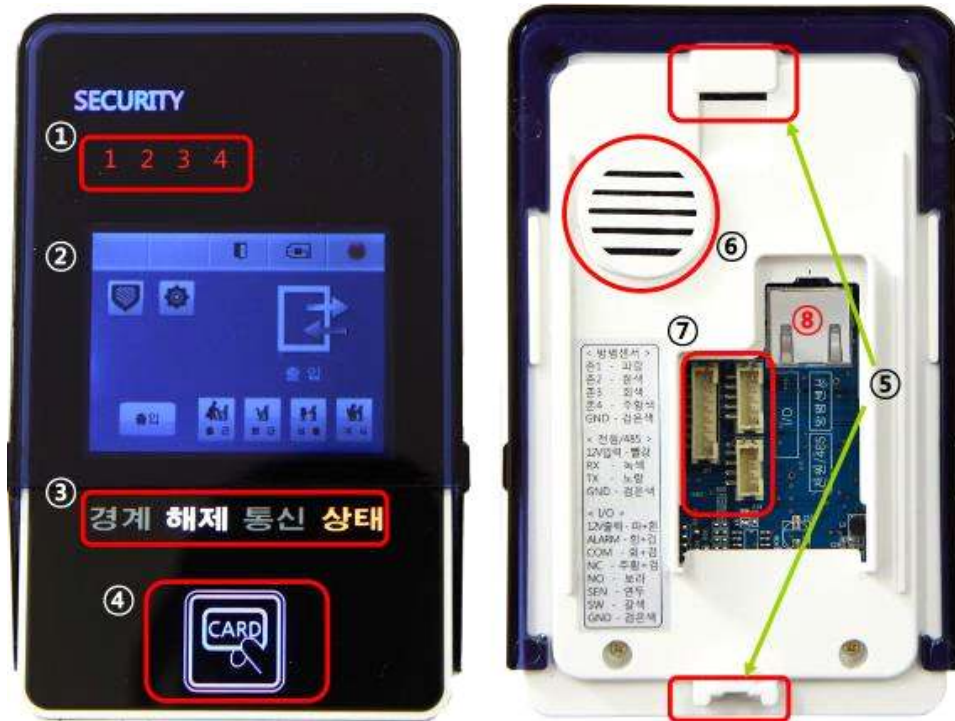
#### □ 고온/다습 및 급격한 온도 변화가 없는 장소

스토브나 히터등의 난방기구에서는 충분히 떨어 뜨려 주십시오. 또, 가습기 등을 가까이 두지 마십시오.  
단시간에 온도가 급격히 변하는 장소에는 설치하지 마십시오.  
( 온도 변화가 심하면 내부에 이슬이 발생하여 제품 불량 의 원인이 될수 있습니다 )

#### □ 라디오, TV등 전파장애 요소 주의

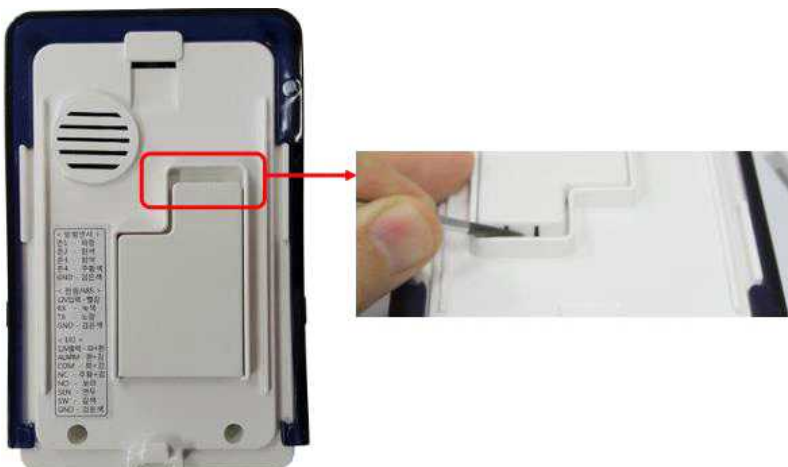
전자레인지, 라디오, TV가 근접해 있으면 잡음이나 전선등의 전파방해(노이즈)가 발생 될수 있습니다.  
( 주변에 전파 노이즈가 발생할 수 있는 상황을 피해주십시오 )

### 1-3. 제품 부분명칭



- ① 존 상태 LED  
해제시 : 감지된 존이 있을 경우 빨강색 LED로 감지된 존이 표시됩니다.  
경계시 : 감지된 존이 있을 경우 빨강색 LED로 감지된 존이 깜빡거림으로 표시 됩니다.  
부분경계시 : 부분해제(미감지존) 존이 빨강색 LED로 표시됩니다.
- ② LCD(2.8") 컬러 TFT 터치 액정화면
- ③ 주장치 상태 LED  
경계 : 경계 상태일 경우 빨강색 LED로 표시되며, 부분경계시 빨강색 LED가 깜빡거림으로 표시됩니다.  
해제 : 해제 상태일 경우 백색 LED로 표시됩니다.  
통신 : 주장치와 통신이 안될 때 꺼져있으며, 통신이 정상일 때 깜빡거림으로 표시됨.  
상태 : 전원 인가시 켜짐(항상 켜져있음)
- ④ RF카드 인증 부분
- ⑤ 브라켓 고정
- ⑥ 스피커
- ⑦ 케이블 커넥터
- ⑧ LAN케이블 연결 커넥터

### 1-4. 커넥터 커버 분리방법



커넥터 커버 위쪽에 커버 고정 고리가 있습니다. 고리 부분을 일자 드라이버 등으로 누른 후 올리면 쉽게 분리할수 있습니다.

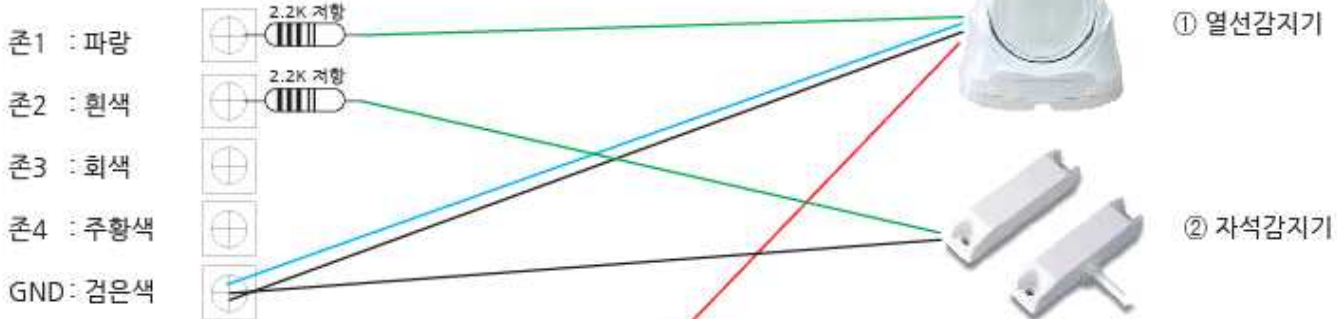
## 1-5. 제품 결선



### ■ 참고사항

- \* +12V 및 GND는 공통사용
- \* 도어락은 1개만 사용가능
- \* 도어락 사용시 +12V와 COM을 연결해야함
- \* 센서 및 오픈스위치의 연결 접점은 극성 구분없음
- \* RX 및 TX는 미사용으로 절단함
- \* 주장치의 메인 전원은 DC 12V이며, 12V 아답터 사용
- \* 존으로 연결되는 모든 센서선은 저항 연결후 결선해야함
- \* 도어락의 자석센서를 침입감지 존으로 사용할 경우 센서선(SEN)을 희망하는 존과 연결(2.2K 저항연결 필수)
- \* 전원/485단자의 +12V와 GND는 입력단자이며, I/O포트의 +12V와 GND는 출력단자임
- \* 사이렌과 경광등은 알람+ 단자 및 GND 공통사용

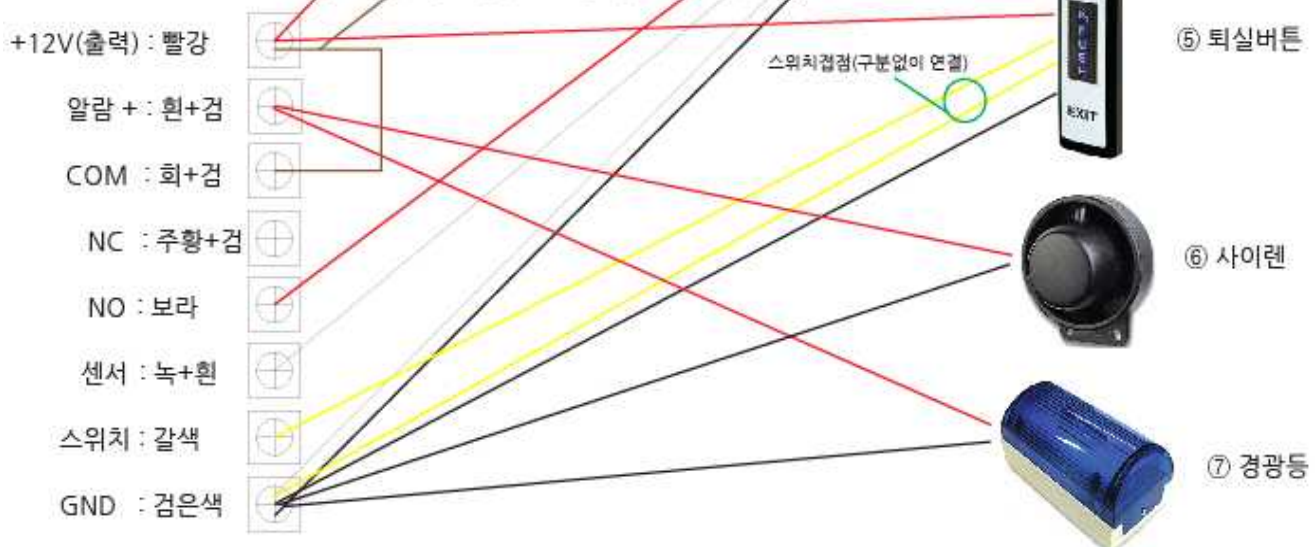
### <방범 센서>



### <전원 / 485>



### <I/O 포트>



## 1-6. 주장치 설정



그림과 같이 화면을 터치한 후  
우측 상단의 “메뉴”버튼 클릭  
(기본 비밀번호 “1234”)

### □ 카드리더 설정 리스트

번지	입력제목	입력내용 설명	초기값
01	가입자번호	6자리	123456
02	마스터번호	시공일 월/일로 설정 9월 3일 => 0903	1234
03	원격암호	시공일 월/일로 설정 9월 3일 => 0903	1234
04	입실지연시간	(1~15)*10초	2
05	퇴실지연시간	(1~15)*10초	2
06	사이렌시간	(1~15)*10초	2
07	침입감지횟수	1~15(0이면 무한감지)	10
08	지연경보음	사용, 미사용 (사용시 지연경보음 발생)	사용
09	지연존	사용할 존 선택	1
10	알람존	사용할 존 선택	1234
11	복구존	사용할 존 선택	1234
12	비상존	사용할 존 선택	
13	인사말존	사용할 존 선택	1
14	부분경계존	사용할 존 선택	
15	존사용	사용할 존 선택	1234
16	선로보고시간	(1~14)*1시간	4
17	해제시선로보고	경계시에만, 경계시 해제시 모두	경계시에만
18	도어닫기시간	1~99*1초	3
19	해제도어상태	닫힘, 열림	닫힘
20	출입통제사용	사용, 미사용, 근태시	사용
21	근태사용유무	사용, 미사용, 근태전용	사용
22	출입정보전송	사용, 미사용 (사용시 근태 및 출입신호 관제서버로 전송)	사용
23	경계시 S/W사용	사용, 미사용 (경계시 퇴실버튼 사용 유무)	미사용
24	문개방음성	사용, 미사용	사용
25	ISO15693	사용, 미사용	미사용
26	ISO1443B	사용, 미사용	미사용
27	카드리더 ID	1~32	1
28	암호전체삭제	예, 아니오	아니오
29	카드전체삭제	예, 아니오	아니오
30	방문먼트	방문, 출입, 도어, ding	방문
31	자동경계시간	경계 시간입력 (0000~2359)/시분	2000
32	자동해제시간	해제 시간입력 (0000~2359)/시분	0900
33	현재년월일	년,월,일 각각 2자리 총 6자리	
34	현재시분초	6자리 (24시 표기)	

35	자동경계사용	사용, 미사용 (사용시 시간, 연월일 및 요일확인)	미사용
36	자동해제사용	사용, 미사용 (사용시 시간, 연월일 및 요일확인)	미사용
37	현재요일설정	1:일요일~7:토요일	일(1)
38	경해제요일설정	1:일요일~7:토요일	23456
39	설정초기화	예, 아니오	아니오
40	로그시간	미사용, 30초, 1분, 3분, 5분	30초
41	사이렌	사용, 미사용 (사용시 카드리더기에서 사이렌음 출력)	미사용
42	소리크기	무음~100 (카드리더기 소리크기)	70
43	대기화면복귀	미사용, 30초, 1분, 3분, 5분	30초
44	신호전송음	사용, 미사용	미사용
45	이벤트/로그삭제	예, 아니오	아니오
46	케이스오픈알림	사용, 미사용	사용
47	관계서버주소	관계서버주소 입력 (스마트캡 : 112.220.217.242)	
48	관계서버포트	관계서버포트 입력	2060
49	근태서버주소	근태서버주소 입력	
50	근태서버포트	근태서버포트 입력	8000
51	IP	IP입력 (DHCP 사용시 자동 할당)	
52	SubnetMask	IP입력 (DHCP 사용시 자동 할당)	
53	Gateway	IP입력 (DHCP 사용시 자동 할당)	
54	DNS	DNS 주소 입력	168.126.63.1
55	DHCP사용	사용, 미사용	사용

- \* 초기값 및 입력제목은 프로그램 펌웨어 수정에 의해 변경될 수 있습니다.
- \* 현재 시간은 관계 서버에서 받아 오지만 현재요일(37번지)은 수동입력 해야 합니다.
- \* DNS(54번지) 변경시 장비에 연결된 인터넷 업체에 문의 후 변경 해야 합니다.
- \* 주장치 설정은 홈페이지 자료실 내 “주장치 설정” 매뉴얼을 참고하시면 쉽게 설정이 가능합니다.

### 1-7. 카드 등록 및 비밀번호 등록



<주장치 메인 메뉴>

- ① 카드리더 메인화면 터치
- ② 우측 상단 “메뉴” 클릭
- ③ 주장치 마스터번호 입력
- ④ “카드,암호” 클릭



<카드등록>

- ① “카드등록” 클릭
- ② 등록할 RF카드 인증
- ③ 인증한 RF카드ID 설정

\* 카드삭제시 “카드삭제”에서 카드ID 입력



<암호등록>

- ① “암호등록” 클릭
- ② 등록할 암호ID 설정
- ③ 암호입력 4자리

\* 암호삭제시 “암호삭제”에서 암호ID 입력